

Komunikacja i orientacja przestrzenna

Jazdowa



Koordynator: Paweł Królikowski

Autorzy: Jakub Korzeniecki, Paweł Królikowski, Antonina Piegat

Redakcja: Jakub Korzeniecki, Paweł Królikowski

Wyniki badań: Jakub Korzeniecki, Paweł Królikowski, Antonina Piegat, Paulina Sabała, Paulina Wojtczak

Zdjęcia: Antonina Piegat, Paweł Królikowski, Michał Kwasieberski (Poza stroną tytułową)

[1. Wstęp \(J. Korzeniecki\)](#)

[2. Kontekst metodologiczny \(J. Korzeniecki\)](#)

[2.1 Mapa wyobraźniowa, mapa poznawcza, mapa mentalna](#)

[2.2 Design thinking - prototypowanie](#)

[2.3 Metoda obserwacyjna](#)

[2.4 Wywiad kwestionariuszowy](#)

[2.5 Shadowing \(metoda cienia\)](#)

[2.6 Przebieg badań](#)

[3. Kontekst Jazdowa \(A. Piegat\)](#)

[3.1 Historia](#)

[3.2 Relacje Społeczne](#)

[3.3 Walory Przyrodnicze](#)

[3.4 Historia ostatnich lat](#)

[4. Przebieg, wyniki i rekomendacje kolejnych etapów badania \(P. Królikowski\)](#)

[4.1 Mapa mentalna](#)

[4.2 Spotkanie z insiderem](#)

[4.3 Rozpoznawanie użytkowników w przestrzeni](#)

[4.4 Sonda wśród odbiorców oferty kulturalnej Jazdowa](#)

[4.4.1 Odpowiedzi respondentów na poszczególne pytania](#)

[4.4.2 Lista rekomendacji na podstawie odpowiedzi](#)

[4.5 Spotkanie konsultacyjne i prezentacja wyników](#)

[4.6 Tworzenie prototypów](#)

[4.7 Badanie prototypów w trakcie „Nocy muzeów” 20.05.17](#)

[4.7.1 Mapy](#)

[Informacje uzyskane na podstawie wywiadów](#)

[Rekomendacje wynikające z badania mapy](#)

[4.7.2 Shadowing](#)

[Rekomendacje na podstawie shadowingu](#)

[4.7.3 Punkt informacyjny](#)

[Rekomendacje na podstawie badania punktu informacyjnego](#)

[4.7.4 Spostrzeżenia dot. prototypów](#)

[4.8 Rekomendacje metodologiczne przydatne przy kolejnych badaniach prototypów](#)

[4.9 Spotkanie podsumowujące badanie prototypów](#)

[4.10 Spotkanie prezentujące wyniki badań i rekomendacje](#)

[5. Wnioski i rekomendacje – podsumowanie całego procesu badawczego \(P. Królikowski\)](#)

[5.1 Rekomendacje po całym procesie badawczym:](#)

[O autorach](#)

[Literatura cytowana:](#)

1. Wstęp (J. Korzeniecki)

Jako grupa studentów Uniwersytetu Warszawskiego w ramach zajęć "Partycypacyjne Projektowanie Przestrzeni Publicznych" pod kierownictwem dr. hab. Barbary Lewenstein i Ewy Zielińskiej braliśmy udział w procesie badawczym dotyczącym Osiedla Jazdów na Warszawskim Śródmieściu. Osiedle to stanowi swego rodzaju enklawę w samym centrum miasta, obecnie zarządzane jest przez partnerstwo lokalne Otwarty Jazdów, które zawiązało się 2013 roku w wyniku "zwycięstwa" z urzędem dzielnicy chcącym zburzyć stojące na terenie osiedla domki fińskie. Obecnie domki zajmowane są przez różne organizacje pozarządowe i stowarzyszenia znacznie poszerzające ofertę kulturalną miasta. Badania w których braliśmy udział są częścią większego projektu zakładającego stworzenie spójnego systemu identyfikacji (zarówno przestrzennej, jak i symbolicznej) osiedla dzięki wykorzystaniu metody prototypowania, wywodzącej się z systemu *Design Thinking*. Przebieg całego procesu był dokumentowany i koordynowany przez Michała Kwasięborskiego, prowadzącego badania doktorskie na temat projektowania partycypacyjnego.

Zadaniem zespołu badawczego było kolejno: zapoznanie się z informacjami zastanymi na temat Jazdowa, przebadanie i zdiagnozowanie problemów orientacji przestrzennej osiedla, a w efekcie rozwiązanie wykrytych problemów poprzez przekazanie rekomendacji i wytycznych do dalszych prac projektowych. Udział naszej grupy zajęciowej w badaniach obejmował okres od 20.02.17 do 5.06.17. Na czas trwania procesu podzieliliśmy się na trzy grupy, prowadzące badania w oparciu o tę samą metodologię, tak aby w efekcie każda z grup przedstawiła autonomicznie stworzony raport badawczy, w którym opisane zostały wykorzystane metody, zidentyfikowane problemy oraz rekomendacje stworzone na ich podstawie. Przedmiotem raportu naszej grupy jest przede wszystkim przekazanie informacji zwrotnej dotyczącej metodologii i procedur związanych z prototypowaniem, jak również rekomendacji do dalszych działań na Jazdowie dotyczących wprowadzania systemu orientacji przestrzennej i komunikacji zewnętrznej.

2. Kontekst metodologiczny (J. Korzeniecki)

2.1 Mapa wyobrażeniowa, mapa poznawcza, mapa mentalna -

Jakościowa metoda badawcza wywodząca się z geografii, stosowana również w psychologii środowiskowej i socjologii miasta. Zakłada ona, że percepcja przestrzeni przez różnych jej użytkowników różni się w zależności od osobistych preferencji oraz doświadczeń. Każdy użytkownik przypisuje wartość jej elementom, tworząc własną hierarchię ich "ważności". Celem tworzenia przez badanych map mentalnych jest zebranie katalogu subiektywnych punktów orientacyjnych, wraz z wartościami im przypisywanymi. Ważnym elementem metody jest samodzielność i autonomiczność tworzenia map przez badanych. Według Dictionary of Human Geography¹ mapy mentalne doprowadziły do zaakcentowania zmiennych społecznych i użycia metod społecznych zamiast tych pozytywistycznych i policzalnych. Analiza zebranego materiału badawczego odbywa się poprzez zestawienie go na jednej lub paru mapach, tak, aby zobaczyć które miejsca, emocje i nazwy powtarzają się, w celu stworzenia katalogu najczęściej pojawiających się wskazań. Przeprowadzana jest również analiza jakościowa określeń. W kontekście badań społecznych wykorzystanie tej metody prowadzi do lepszego zrozumienia percepcji przestrzeni przez użytkowników, a to było celem wykorzystania jej Jazdowie.

2.2 Design thinking - prototypowanie²

Design Thinking jest metodą tworzenia innowacji opierającą się o głębokie zrozumienie problemów i potrzeb użytkowników. Zakłada: zrozumienie uświadomionych i nieuświadomionych potrzeb użytkowników, spojrzenie na problem z wielu perspektyw dzięki udziałowi interdyscyplinarnego zespołu oraz nastawienie pracy na stałe testowanie hipotez dzięki tworzeniu wielu iteracji **prototypów** i testowanie ich celem zebrania obszernego *feedbacku* od użytkowników, służącego dalszym pracom projektowym na kolejnych etapach procesu. Wprowadzanie innowacji w oparciu o *Design Thinking* pozwala tworzyć rozwiązania "uszyte na miarę" i sprofilowane pod konkretnych użytkowników. Ścieżka prowadząca przez kolejne etapy często nie jest liniowa. Porażka poniesiona na dowolnym etapie wymusza powrót do generowania pomysłów lub nawet do definiowania problemu i

¹ D. Gregory, R. Johnston, G. Pratt, M. Watts, S. Whatmore; The Dictionary of Human Geography, Wiley & Blackwell, West Sussex 2009, s. 44-45

² Co to jest Design Thinking?, <http://designthinking.pl/co-to-jest-design-thinking/> (dostęp: 5.06.2017)

rozpoczęcia procesu od początku. Metoda ta stanowi idealne uzupełnienie misji Jazdowa polegającej na maksymalizacji społecznego wkładu w rozwój osiedla, pozwala on również na szeroki udział zaangażowanych stron w projektowanie wspólnej przestrzeni.

2.3 Metoda obserwacyjna³

Metoda ta jest eksploracyjną techniką badawczą polegającą na wejściu w teren badawczy celem zebrania zobiektywizowanych informacji dotyczących życia społecznego, zjawisk, zachowań, zdarzeń. Celem przeprowadzenia obserwacji jest odpowiedź na pytania postawione przed przeprowadzeniem badania, pozwalająca na zgłębienie konkretnych aspektów kwestii interesujących badacza. Obserwacja stanowiła dla nas naturalny wstęp do procesu badawczego na Jazdowie, gdyż pozwoliła zorientować się w przestrzeni, zdiagnozować jej użytkowników oraz wstępnie zaobserwować jej problemy

2.4 Wywiad kwestionariuszowy⁴

Wywiad kwestionariuszowy (standaryzowany) polega na uzyskiwaniu danych poprzez zadawanie pytań na podstawie specjalnie przygotowanego kwestionariusza.

Metoda ta jest najbardziej powszechną w socjologii. Badacz ma zaplanowane pytania, kolejność pytań, formę i stylistykę i według tego dokonuje badania. Cechą szczególną tej techniki jest wykorzystanie komunikacji bezpośredniej między badaczem (lub jego pośrednikiem – ankieterem) a respondentem. Oparty jest na uprzednio przygotowanym kwestionariuszu, który jest ujednolicony i sformalizowany. Wykorzystanie tej metody w wypadku badań na Jazdowie pomogło zebrać mierzalne dane, które dały badaczom możliwość wyciągnięcia naukowych wniosków z rozmów z użytkownikami oferty kulturalnej osiedla.

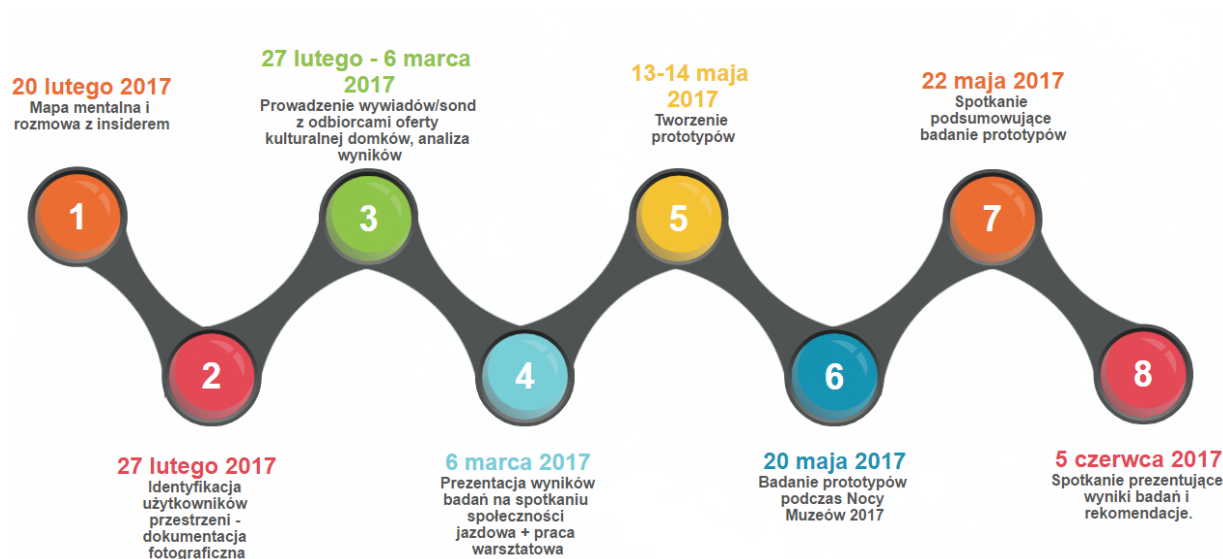
³ E. Babbie, *Badania społeczne w praktyce*, PWN, Warszawa 2004,, str. 308 – 339

⁴ A. Sułek, *Sondaż Polski*, IFiS PAN, Warszawa 2001, str. 143 – 173

2.5 Shadowing (metoda cienia)⁵

Metoda badawcza z pogranicza etnografii i antropologii, odmiana obserwacji, polegająca na stałym podążaniu za jednym wybranym aktorem społecznym. Na Jazdowie wykorzystana podczas Nocy Muzeów 2017. Głównym celem zastosowania tej metody badawczej było prześledzenie działań odwiedzających, ze szczególnym zwróceniem uwagi na oddziaływanie na nich prototypów.

2.6 Przebieg badań



⁵ Rodzaje obserwacji, http://www.naukowiec.org/wiedza/metodologia/rodzaje-obszervacji_685.html (dostęp: 5.06.2017)

3. Kontekst Jazdowa (A. Piegat)

Osiedle Jazdów mieści się w Śródmieściu Południowym w Warszawie na tyłach Parku Ujazdowskiego, niedaleko Trasy Łazienkowskiej oraz ulic Górnośląskiej i Pięknej. Obecnie składa się ono z 27 fińskich domków, z czego 22 są przeznaczone na siedziby różnych organizacji kulturalnych lub artystycznych. Dodatkowo na terenie osiedla znajduje się także m.in. przedszkole, szpital, ambasady Niemiec i Francji. Miejsce to może z początku wydawać się niepozorne, ale w istocie skrywa niepowtarzalny klimat i historię – można nawet uznać, że jest to fenomen na skalę kraju i świata. W tym rozdziale naszego raportu chcielibyśmy przybliżyć jego niezwykłą historię i znaczenie.

3.1 Historia

Historia⁶ tego miejsca zaczęła się wcześniej niż historia Warszawy. Już w XII w., na Skarpie Warszawskiej wznosił się gród, który strzegł pobliskiego brodu. Kiedy z powodu licznych najazdów przeniesiono go w inne miejsce (gdzie dziś znajduje się Zamek Królewski), Ujazdów początkowo stał się własnością książąt mazowieckich. Po wygaśnięciu ich rodu w 1526 dostał się pod panowanie królów polskich. Mieszkał tu (chronologicznie): Bona, Anna Jagiellonka, Zygmunt III Waza (podczas przebudowy Zamku Królewskiego). W czasie Potopu Szwedzkiego król szwedzki Karol Gustaw był tak zachwycony Zamkiem Ujazdowskim, że nakazał wybudować taki sam pod Sztokholmem. W XVII Ujazdów stał się własnością Lubomirskich, ale był dzierżawiony przez królów z dynastii saskiej (którzy dokonywali w nim zmian i modyfikacji) – w Zamku mieszkał August II, a następnie Stanisław August Poniatowski. Ten ostatni przeniósł się jednak do Pałacu na Wodzie w Łazienkach, a w 1784 Ujazdów przeznaczył na cele wojskowe. W latach 1809 – 1944 mieścił się na tym terenie szpital wojskowy, jednak część pawilonów przetrwała do dziś – obecnie mieszczą się w nich np. Oddział XV Dziennego Psychiatrycznego Rehabilitacyjnego Szpitala przy ul. Nowowiejskiej, przedszkole, siedziba fundacji „Pomoc Polakom na Wschodzie”. Główną drogą przechodzącą przez teren Szpitala była obecna ulica Jazdów.

Podczas II WŚ w szpitalu leczyli się żołnierze, jeńcy i cywile (liczba pacjentów dochodziła nawet do 2 tys.); odbywały się tu także spotkania konspiracji oraz tajnego nauczania medycyny. W czasie okupacji na tym terenie istniał także, największy w Warszawie, cmentarz polowy – w 1951 dokonano ekshumacji, a szczątki zmarłych przeniesiono na Powązki Wojskowe.

W czasach powojennych, jeszcze wiosną '45 r, rozpoczęła się budowa osiedla składającego się z 90 domków fińskich. Polska otrzymała je w darze od

⁶ Konsultacje społ. w sprawie przyszłości i form funkcjonowania terenu Os. Jazdów (2014)

ZSRR, który z kolei dostał je od Finlandii, w ramach reparacji wojennych. Był to sposób ówczesnych władz na częściowe rozwiązanie problemu mieszkaniowego w zburzonej, ale odbudowującej się stolicy. Miało być to rozwiązanie tymczasowe (na 5 lat). Architekt, Jan Bogusławski, zaplanował przestrzeń podzieloną na kwartały, skupiającą kilkanaście domków na planie koncentrycznych kręgów. Latem '45 r. wprowadzili się pierwsi lokatorzy. W dawnych pawilonach szpitalnych umieszczono Biuro Odbudowy Stolicy i Stołeczne Przedsiębiorstwo Budowlane, a w domkach zamieszkali głównie pracownicy (np. inżynierowie, architekci) i ich rodziny, choć także proletariat. Obecna nazwa „Jazdów” została nadana dopiero w '71 r., wcześniej osiedle nazywało się „Górnośląska 45”. Na przestrzeni lat jego teren systematycznie zmniejszano, czego przyczynami były: budowy ambasad Francji i Niemiec, rozbiórki i pożary domków, relokacje i wyprowadzki mieszkańców.

3.2 Relacje Społeczne

Wiele badań, m.in. te etnograficzne z „Etnografii do kieszeni”⁷, ukazują wyjątkowy i niespotykany klimat tego miejsca, także pod względem istniejących relacji i więzi społecznych. Michał Głuszek, we wspomnianym badaniu, zwraca uwagę, że do ok. końca lat 80 na Jazdowie nie było solidnych ogrodzeń między posesjami. Sąsiedzi, którzy zamieszkali na osiedlu, bardzo się ze sobą związali i zintegrowali. Większość z nich pracowała razem przy odbudowie Warszawy, ale także spędzała wspólnie czas wolny – znały się ze sobą całe rodziny. Na Jazdowie nie odczuwało się podziałów społecznych, nikt nie wywyższał się swoim statusem.

Małgorzata Kunecka opisuje czynniki, które integrowały mieszkańców. Jednym z nich były trudności i niewygody związane z mieszkaniem w drewnianych domkach – niedostatki „łączyły ludzi” i skłaniały do nawiązywania kontaktów. Brakowało niemal wszystkiego i pożyczano sobie różne rzeczy, np. balie, narzędzia ogrodowe, drewno na opał, sól czy zapałki. Wspólnie uprawiano warzywa, kąpano się w publicznej łaźni, pilnowano domu podczas nieobecności, starszym mieszkańcom pomagano nosić węgiel, palić w piecu, odśnieżać posesję.

Innym czynnikiem integrującym było także prowadzenie bujnego życia towarzyskiego – na Jazdowie mieszkali przede wszystkim młodzi ludzie, mieli więc na nie energię. Organizowali imprezy (często do rana), imieniny, spotkania wigilijne, wielkanocne, grille – każdy mieszkaniec był zaproszony i mile widziany. Nawet kiedy wprowadzali się nowi lokatorzy, byli oni przyjmowani ciepło i od razu mogli odczuć przyjazną, rodzinną atmosferę.

Ważnym czynnikiem, który zbliżał do siebie ludzi, było również wspólne wychowywanie dzieci. Na Jazdowie urodziło się nowe pokolenie – dzieci znały się ze

⁷ Głuszek, Kunecka, Jaworowska, Kunecki, Etnografia do kieszeni, Stowarzyszenie "Pracownia Etnograficzna" im Witolda Dynowskiego, Warszawa 2013

sobą od małego, wspólnie przeżyły dzieciństwo, chodziły do przedszkola, beztrudnie spędzały wolny czas na zabawach na zielonych terenach osiedla (co dokładniej opisuje Daniel Kunecki). Wspólne dzieciństwo było zazwyczaj fundamentem dla dorosłych relacji opartych na szacunku, otwartości i gotowości niesienia pomocy.

Kunecka uważa, że relacje społeczne na Jazdowie miały charakter „wiejski” – dotyczyło to nie tylko wiedzy o sąsiadach, ale też sposobu komunikacji wynikającego z charakteru zabudowy. Badani mieszkańcy osiedla nie przypominali sobie także poważnych konfliktów, które mogłyby się zdarzyć na przestrzeni lat, a jedynie życzliwość i chęć niesienia pomocy. Integrowało ich poczucie współdzielenia losów (i trosk) oraz odpowiedzialności za wspólną przestrzeń. Można uznać, że te więzi zawierają w sobie duży kapitał społeczny, wzbogacony wielopokoleniowym potencjałem. Także ludzie, którzy wyprowadzili się z Jazdowa, później także interesowali się osiedlem i utrzymywali towarzyskie kontakty.

Głuszek dowiedział się, że pierwsze potrzeby grodzenia się pojawiły się dopiero w czasach stanu wojennego – spowodowane było to urzędowaniem milicji w pobliżu, zdarzały się kradzieże, libacje, podglądania, bójki kibiców w pobliżu. Mieszkańcy wątpili, że państwo może zapewnić im bezpieczeństwo, zaczęli więc stawiać ogrodzenia – jednak w większości prowizoryczne, ich funkcją było raczej zaznaczenie terenu i zapobieganie przypadkowemu przekroczeniu, niż prawdziwa ochrona.

3.3 Walory Przyrodnicze

Cechą, którą niewątpliwie wyróżnia Jazdów, jest niespotykana wręcz (jak na centrum miasta) ilość zieleni. Osiedle znajduje się w samym sercu parku, rośnie w nim wiele drzew, krzewów i innej roślinności. Jagna Jaworowska w w/w badaniu zwraca uwagę na niesamowity, „wiejski” (lub „niemiejski”) charakter osiedla i jego wyraźny kontrast ze „śródmiejskością”. Drewniane, „urokliwe” chatki również go podkreślają.

Mieszkańcy Jazdowa zawsze doceniali kontakt z naturą i obcowali z nią właściwie cały czas, m.in. uprawiając warzywa i rośliny w przydomowych ogródkach, pracując w szklarni, hodując i obserwując zwierzęta lub po prostu odpoczywając na łonie natury. Łatwo mogli zapomnieć, że znajdują się w centrum dużego miasta. Chociaż przyroda czasem była źródłem problemów (np. zagrożenie starymi drzewami, konieczność nieustannej pracy, trudności z ogrzewaniem), to jednak wywierała wpływ na styl życia mieszkańców, była jego nieodłącznym elementem oraz współkształtowała relacje sąsiedzkie.

3.4 Historia ostatnich lat

Nasze badanie nie jest oczywiście pierwszym, jakie powstało nt. Jazdowa. Najwięcej raportów, badań czy prac dyplomowych⁸ zostało stworzonych w okresie, kiedy był on zagrożony rozbiórką. Był to dramatyczny okres w historii osiedla, ale na szczęście można stwierdzić, że zakończył się pomyślnie. W 2011 r.⁹ władze miasta uznały, że chcą przeznaczyć teren na cele komercyjne, zlikwidować domki i park. Swą decyzję uzasadniali tym, że wartość obiektów jest jedynie sentymentalna, miały być one rozwiązaniem tylko tymczasowym, miasto powinno się rozwijać, a teren jest zbyt cenny i reprezentacyjny i powinno się go upublicznić (np. umieszczając tam różne instytucje). Mieszkańcy i sympatycy Jazdowa zaprotestowali, aby nie dopuścić do likwidacji ważnego dla nich miejsca. Podkreślali oni jego walory – m.in. unikatowy charakter, wartość historyczną i artystyczną, funkcjonowanie zintegrowanej społeczności, ogólnodostępność terenu. W tym samym roku społeczność podjęła walkę i stworzyła Stowarzyszenie Mieszkańców Domków Fińskich Jazdów. Zostały w nim połączone siły i interesy, a główny cel stanowił uchronienie osiedla przed rozbiórką. W latach 2011 – 2014 członkowie stowarzyszenia nawiązywali dialog z administracją publiczną oraz organizowali liczne wydarzenia społeczne, kulturalne i edukacyjne, mające na celu ukazanie warszawiakom potencjału tego miejsca i wypromowanie Jazdowa. Zapraszali chętnych np. na Noc Muzeów, Festiwal Otwarte Mieszkania, wyprzedaże garażowe. Mieszkańcy działali również w oparciu o narzędzia partycypacji publicznej, i tak w 2014 przeprowadzono konsultacje społeczne nt. przyszłości Jazdowa, które zakończyły się sukcesem. W efekcie władze Warszawy odstąpiły od swojego zamiaru, domki i park pozostały, mieszkańcy nie musieli się wyprowadzać, a opuszczone domki zostały przeznaczone na siedziby organizacji pozarządowych. Dodatkowo członkowie stowarzyszenia w 2013 r. zawiązali partnerstwo lokalne „Otwarty Jazdów” – umożliwia ono dialog z urzędem i wspólne zarządzanie terenem. Społeczność ta organizuje ogólnodostępne działania i wydarzenia społeczne, kulturalne, edukacyjne i artystyczne. Życie na osiedlu mimo wygranej walki nie zawsze jest lekkie i przyjemne – część mieszkańców np. boryka się z cyklicznymi wezwaniami do sądów, podwyższeniem czynszu, do tego funkcja mieszkalna została ograniczona do minimum – mimo wszystko rezultat należy oceniać w kategorii sukcesu.

Dodatkowym, niewątpliwym atutem zjednoczenia się do walki o wspólny cel i prowadzenia konsultacji społ., jest fakt, że więzi sąsiedzkie (które wcześniej na przestrzeni lat osłabiły się) uległy pozytywnej zmianie; do tego poprawiły się i wzmocniły relacje towarzyskie, a atmosfera między mieszkańcami stała się bardziej przyjemna. Zauważyli oni, że razem mogą działać więcej, znaleźć wyjście nawet z beznadziejnej sytuacji i odnieść zwycięstwo w – z pozoru niemożliwej do wygrania – walce.

⁸ O. Kujawa, Rola oddolnych inicjatyw sąsiedzkich w budowaniu kapitału społ na przykładzie działań mieszkańców osiedla Jazdów (2016) – Praca dyplomowa

⁹ Oficjalna strona osiedla Jazdów: jazdow.pl, (dostęp 5.06.2017)

4. Przebieg, wyniki i rekomendacje kolejnych etapów badania (P. Królikowski)

W części metodologicznej opisaliśmy kilka metod badawczych z których skorzystaliśmy podczas tego projektu badawczego. Na początku przedstawimy wyniki poszczególnych metod i etapów badania, aby następnie pokazać uogólnione wyniki z całego procesu badawczego. Na ich podstawie stworzyliśmy listę rekomendacji która jest podsumowaniem każdego etapu badawczego. Kolejność wyników oraz metod jest przedstawiona zgodnie z kolejnością ich użycia.

4.1 Mapa mentalna

Pierwszą wykorzystaną przez nas w procesie badawczym metodą była mapa mentalna. Metoda ta została użyta w trakcie zajęć 20.02.17. Każdy student biorący udział w zajęciach wykonał swoją mapę pracując indywidualnie. Na mapie miały znaleźć się informacje o punktach charakterystycznych w przestrzeni, ścieżkach, szlakach komunikacyjnych oraz budynkach. Następnie każdy z uczestników zajęć nanosił swoje obserwacje na zbiorczą mapę konturową (Fot. 1). W wyniku tego badania okazało się, że przestrzeń Jazdowa jest mocno zróżnicowana. W północnej części mamy do czynienia z dużymi budynkami ambasad oraz szkoły. W południowej części przewagę zabudowy stanowią domki fińskie. W części zachodniej nagromadzenie domków fińskich jest większe niż w części wschodniej (uznając ulicę Jazdów jako granicę między częściami). Dzięki tej technice zapoznaliśmy się z terenem, który mieliśmy badać. Już na tak wczesnym etapie procesu badawczego mogliśmy zaobserwować problem związany z orientacją w przestrzeni Jazdowa. Znajomość terenu oraz mapy była kluczowa przy kolejnych etapach badania.



fot. 1

4.2 Spotkanie z insiderem

Tego samego dnia w trakcie zajęć spotkaliśmy się z Andrzejem Górzem, który mieszka na Jazdowie od urodzenia, a od kilku lat jest liderem lokalnej społeczności. Spotkanie trwało około 40 minut. W tym czasie Andrzej przedstawił nam historię tego terenu. Dowiedzieliśmy się także jak wygląda obecnie zarządzanie Jazdowem, z jakimi problemami mierzy się osiedle oraz jak wygląda lokalna społeczność. Spotkanie pozwoliło nam zapoznać się z terenem, historią miejsca oraz aktualną wiedzą na temat zarządzania osiedlem i relacji pomiędzy poszczególnymi podmiotami. Wiedza ta okazała się być niezbędna do przeprowadzenia kolejnych etapów badania.

4.3 Rozpoznawanie użytkowników w przestrzeni

W dniu 27.02.17 indywidualnie odbyliśmy drugi spacer w przestrzeni badawczej. Naszym celem było zidentyfikowanie wszystkich użytkowników Jazdowa. W tym celu skorzystaliśmy z dokumentacji fotograficznej napotkanych osób (Fot. 2, 3, 4) oraz budynków (Fot. 5, 6, 7) które wskazywać mogły na konkretne grupy użytkowników. To czego nie udało się sfotografować zawarliśmy w pisemnej notatce.



fot. 2, 3, 4



fot. 4, 5, 6

Po 40 minutowym spacerze zostaliśmy podzieleni na 3 grupy w których od tej pory pracowaliśmy w ramach procesu badawczego. W ramach grup stworzyliśmy profile użytkowników Jazdowa. Po tym procesie wraz z pozostałymi grupami badawczymi przedyskutowaliśmy swoje obserwacje. Na końcu przedstawiono nam podział użytkowników dokonany przy wcześniejszych badaniach i wyglądał on następująco:

1. Gospodarze domków - Mieszkańcy domków oraz osoby wynajmujące domek na potrzeby działania swojej organizacji,
2. Odbiorcy oferty kulturalnej domów - Osoby uczestniczące w wydarzeniach organizowanych w domkach fińskich,
3. Spacerowicze - Osoby korzystające z przestrzeni Jazdowa, ale nie uczestniczące w wydarzeniach,
4. Tranzytowcy - Osoby które przemieszczając się z punktu A do punktu B przechodzą przez Jazdów.

Podział stworzony przez naszą grupę w większości pokrywał się z podziałem przytoczonym powyżej. Wyłonienie tych grup było niezbędne podczas kolejnego etapu badania jakim miały być krótkie wywiady/sondy.

Tego samego dnia stworzyliśmy scenariusz wywiadu pracując wspólnie całą grupą zajęciową (3 grupy badawcze). W celu stworzenia wywiadu wykorzystaliśmy metodę burzy mózgów. Po zapisaniu wszystkich pomysłów na pytania, posegregowaliśmy je na kategorie i ułożyliśmy w odpowiedniej kolejności. Następnie każdy otrzymał gotowy scenariusz i przystępował do prowadzenia wywiadów.

4.4 Sonda wśród odbiorców oferty kulturalnej Jazdowa

Badanie zostało przeprowadzone w dniu 1.03.17 między godziną 18 a 21 podczas rozśpiewania Warszawskiego w domku 8/2 (5 wywiadów) oraz w Ladomu około godziny 20 przed koncertem (1 wywiad), 3.03.17 około godziny 19 podczas warsztatów djembe (1 wywiad), 4.03.17 około godziny 13:30 w Solatorium gdzie w tamtej chwili nie odbywało się żadne wydarzenie (2 wywiady). W badaniu wzięło udział 4 mężczyzn i 5 kobiet w wieku od 27 do 44 lat. Badani w większości byli mieszkańcami Ursynowa (3 osoby) oraz Śródmieścia (3 osoby). W próbie znalazły się także osoby mieszkające na Bemowie (1 osoba), Bielanych (1 osoba) oraz Pradze Południe (1 osoba).

4.4.1 Odpowiedzi respondentów na poszczególne pytania (Scenariusz sondy znajduje się w aneksie):

Pyt. 1) Mapa przedstawia prosty plan Jazdowa. Czy może Pan/i zaznaczyć drogę, którą pokonał/a Pan/i od przystanku do domku/ogrodu, w którym jesteśmy teraz? */zaznaczyć na mapie/*

Pyt. 2) Czy ta droga lub cały Jazdów ma dla Pana/i punkty orientacyjne, przy których wie Pan/i gdzie się udać dalej lub np. skręcić? */zaznaczyć na mapie/*

Pyt. 3) Po czym poznał/a Pan/i, że doszła do właściwego domku? *(w razie czego dopytać: czy ten domek ma coś charakterystycznego? /opisać na mapie/*

➤ Odp: Elementami które informowały respondentów, że dotarli do odpowiedniego domku były zazwyczaj numery, wygląd domków, tabliczki z nazwą przy wejściu (Solatorium, 8/2) ale także umiejscowienie domku względem ulicy, światełka na sąsiednich domkach, pobliska mała architektura (np kosze na śmieci), dużym ogrodzie, bądź kolor (Ladom wyróżnia się na czerwono; zarówno w dzień jak i po zmroku).

Pyt. 4) Jeśli byłby/aby Pan/i umówiony z kimś, kto nigdy nie był na Jazdowie, to jak wytłumaczyłby/aby Pan/i takiej osobie jak dojść do tego miejsca, w którym jesteśmy teraz np. od palmy przy Rondzie de Gaulle'a *(zannotować punkty orientacyjne i wszystkie ważne informacje, notując na mapie użyj innego koloru niż przy wcześniejszych pytaniach)? /technika projekcyjna/*

➤ Odp: W pytaniu o wytłumaczenie drogi dojścia do domku osobie która Jazdowa nie zna większość respondentów proponowało z ronda de Gaulle'a dojechać autobusem do Placu na Rozdrożu. Następnie osoby te miały iść wzdłuż trasy Łazienkowskiej. Aby dojść do 8/2 większość osób proponowała iść wzdłuż trasy do kładki, a następnie skręcić w lewo i wejść do pierwszego domku po prawo. Jedna z osób z Placu na

Rozdrożu zaproponowała wejść w ul. Piękną, skręcić w prawo w ul. Jazdów (2 ulica za parkiem), iść prosto, aż do ujścia domku 8/2 po lewej stronie. W przypadku dojścia do Solatorum respondent zaproponował wejście pomiędzy domki od strony trasy Łazienkowskiej i próbę znalezienia po numerkach konkretnego domku. Pojawił się również pomysł dotarcia na piechotę kolejno do pl. Trzech Krzyży, a następnie ulicą Wiejską, która przechodzi w ul. Jazdów. Niektórzy respondenci stwierdzili że trudno jest wytłumaczyć dojście do danego domu osobie która okolicy nie zna, ponieważ numeracja na osiedlu jest skomplikowana, a domki są podobne i ciężko je odróżnić od siebie. Jeden z nich zaproponował korzystanie przez taką osobę z mapy w telefonie.

Pyt. 5) Gdyby miał/a Pan/i powiedzieć, co było dla Pana/i głównym powodem, aby przyjść dziś na Jazdów, to wybrał/aby Pan/i - proszę wskazać jeden najważniejszy!:

- wydarzenie, które lubię
- miejsce, w którym się odbywa (Jazdów)
- znajomi, którzy tu przyszli
- inny powód

➤ Odp: Za główny powód swojej wizyty na Jazdowie w dniu przeprowadzenia wywiadów większość badanych wskazywała wydarzenie w którym brała tego dnia udział. Drugą co do częstości przyczyną była chęć spotkania się ze znajomymi. Jedna z osób badanych za przyczynę pojawienia podała klimat domków oraz Jazdowa.

Pyt. 6) Skąd czerpie Pan/i wiedzę o wydarzeniach na Jazdowie?

➤ Odp: Za główne źródło informacji na temat wydarzeń na Jazdowie badani wymieniali wydarzenia oraz fanpage na facebooku (Otwarty Jazdów, Ambasada Muzyki Tradycyjnej, Ladom, Rozśpiewanie Warszawskie). Niektórzy z badanych za źródło informacji o wydarzeniach na osiedlu wskazywali swoich znajomych lub internetowe informatory kulturalne (4free.waw.pl, coigdzie.pl)

Pyt. 7) Czy brał/a Pan/i udział w innych wydarzeniach w tym samym domku? A w innych domkach? Których? *(w razie czego dopytać: A czy w ogóle orientuje się Pan/i, co odbywa się w innych domkach? Proszę zaznaczyć na mapie te domki, w których Pan/i kiedykolwiek był/a - nazwa lub co się w nich znajduje. /oznaczyć na mapie/*

➤ Odp: Paru badanych brało wcześniej udział w różnych wydarzeniach w Ambasadzie muzyki tradycyjnej takich jak: Śpiewanki turystyczne, potańcówki tradycyjne, wieczór z muzyką turystyczną, łączyckie przyśpiewki, koncerty, różne warsztaty w tym wokalne. Ponad to jeden

z respondentów brał udział w koncertach i warsztatach w Ladomu oraz we wspólnych śniadaniach w Solatorium. Jedna z respondentek była organizatorką warsztatów w RDK. Czoro respondentów nie brało udziału w żadnych wydarzeniach w innych domkach oraz nie orientuje się co się w nich dzieje

Pyt. 8) Co mogliby zrobić organizatorzy Jazdowa, aby więcej osób brało udział w wydarzeniach? Niech Pan/i pomyśli o wszystkim, co może mieć znaczenie.

➤ Odp: Większość respondentów zwracała uwagę na potrzebę większego rozreklamowania wydarzeń odbywających się na Jazdowie. Za przykład rozwiązań podawane były reklamy w internecie, np. na portalach społecznościowych, reklamy na przystankach autobusowych i w ich pobliżu, informacje w komunikacji miejskiej. Padały także pomysły tworzenia większych wydarzeń przez kilka domków naraz oraz organizacji większej ilości wydarzeń - np. cyklicznych pikników w weekendy, warsztatów gotowania, yogi na świeżym powietrzu. Zdarzały się jednak opinie osób które uważały że dostęp do informacji jest wygodny i przejrzysty, informacji jest już wystarczająco dużo i że nie jest potrzebna większa reklama.

Pyt. 9) Jeśli planuje Pan/i czas wolny, to z jakich kanałów czerpie Pan/i wiedzę o wydarzeniach (niezwiązanych z Jazdowem)?

➤ Odp: Respondenci, planując czas wolny, przede wszystkim czerpią ogólną wiedzę o wydarzeniach z internetu (Facebook i inne portale społecznościowe i fanpage na nich, strony takie jak "kulturalna Warszawa"), a także od znajomych, prasy branżowej lub plakatów rozwieszonych w mieście.

Pyt. 10) Gdyby Jazdów był rzeczą, to jaką?

➤ Odp: Na pytanie z "Jaką rzeczą jest Jazdów" respondenci udzielali następujących odpowiedzi: Perełką na końcu świata, sympatyczną ośmiorniczką (ośmiornice mają dużo macek a na jazdowie jest dużo domków), budką lęgową dla ptaków, drzewem, drzewkiem bonsai, lasem pełnym elfów, bądź długim, drewnianym stołem. Trójka respondentów nie potrafiła odpowiedzieć na to pytanie.

Pyt. 11) Czy coś odróżnia Jazdów od innych miejsc w Warszawie?

➤ Odp: Według respondentów Jazdów wyróżnia się na tle Warszawy kilkoma rzeczami. Po pierwsze respondenci zwracają uwagę, że na Jazdowie nie czują się jak w mieście pomimo lokalizacji w śródmieściu. Dzięki temu przestrzeń przypomina trochę wieś lub to jak żyło się kiedyś. Jest to zasługa dużej, jak na przestrzeń miejską, ilości zieleni oraz domków fińskich. Inne osoby zwracały uwagę na specyficzne rozplanowanie przestrzenne i ciasnotę zabudowy która wymusza

otwartość miejsca i bliskość między ludźmi. Oferta kulturalna miejsca, także je wyróżnia podobnie jak to, że jest to przestrzeń publiczna.

4.4.2 Lista rekomendacji na podstawie odpowiedzi:

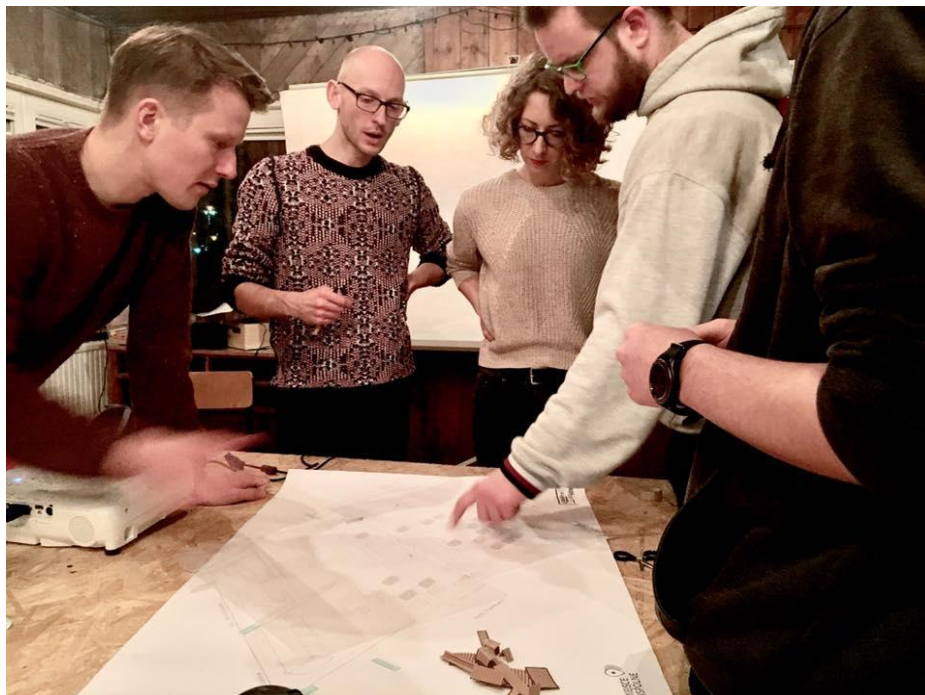
- Lepsza reklama wydarzeń oraz samego Jazdowa. Reklamy w internecie, komunikacji miejskiej, pobliskich przystankach autobusowych, w szkole, przedszkolu
- Współpraca między domkami oraz domków z Otwartym Jazdowem. Umieszczanie wydarzeń odbywających się w konkretnych domkach na stronie Otwartego Jazdowa tak, aby wszystkie informacje o wydarzeniach były w jednym miejscu.
- Ogólny fanpage na fb Otwartego Jazdowa do zamieszczania WSZYSTKICH wydarzeń mających tu miejsce.
- Oferta strony i fanpage'a powinna się pokrywać i stanowić spójną i uzupełniającą się całość, która edytowana jest na bieżąco.
- Współpraca ze szkołą i przedszkolem, które znajdują się na terenie Jazdowa.
- Mapa Jazdowa duża i czytelna z numeracją i opisem domków przy głównych wejściach na osiedle.
- Wyraźne oznaczenia domków - tabliczki z opisem domku, większe numery, każdy domek w innym kolorze (Ladom się wyróżnia bo jest czerwony, z drugiej strony jeżeli każdy dom będzie innego koloru to może to nie być aż tak wyróżniające).
- Wyraźna informacja na temat tego czy domek należy do osoby prywatnej czy do organizacji.

Rekomendacje wymienione powyżej były aktualne w czasie przeprowadzania badań (pierwsza połowa marca 2017 roku). Część z nich została później zaimplementowana, część włączona w proces prototypowania, a część pozostała aktualna do czasu pisania raportu. Pełna lista końcowa rekomendacji znajduje się na końcu raportu.

4.5 Spotkanie konsultacyjne i prezentacja wyników

6.03.17 odbyło się spotkanie mające na celu prezentację wyników z przeprowadzonych badań oraz zaproponowanie wstępnych rozwiązań. W spotkaniu poza badaczami uczestniczyli pracownicy organizacji działających na terenie osiedla oraz sympatycy Jazdowa. Spotkanie prowadził Michał Kwasięborski. Trzy grupy badawcze, w tym nasza, przedstawiły wyniki badań odbiorców oferty kulturalnej na Jazdowie. Ponadto w trakcie spotkania uzyskaliśmy informacje od dwóch grup badawczych z czego jedna badała „spacerowiczów” a druga gospodarzy domków. Wyniki badań pozostałych grup w większości pokrywały się z naszymi wynikami i wskazywały na podobne problemy.

Następnym etapem pracy był warsztat. Dwie grupy warsztatowe liczące po 6-7 osób w ciągu godziny pracowały nad wymyśleniem rozwiązań mających poprawić orientację przestrzenną na terenie osiedla. Obydwie grupy miały do dyspozycji mapę terenu na którą nanosiły rozwiązania w formie zapisów oraz trójwymiarowych oznaczeń. (Fot.8) Ta metoda pracy pozwoliła w szybki i obrazowy sposób przedstawić pomysły reszcie grupy przy jednoczesnym zachowaniu planów na przyszłość. Pomysły podsuwane podczas tego etapu w dużej mierze były oparte o znajomość terenu, obserwacje oraz wiedzę pozyskaną w sondzie. Na koniec spotkania obydwie grupy zaprezentowały wynik swojej pracy. Różnica między koncepcjami była zasadnicza.



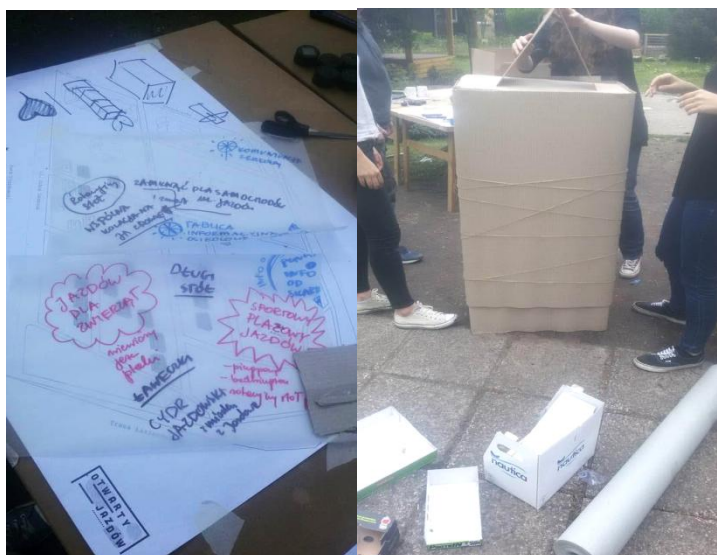
fot. 8

Koncepcja „minimalistyczna” (grupy w której my pracowaliśmy) zakładała wprowadzenie map przy wejściach na Jazdów oraz umieszczenie „totemu” informacyjnego w centrum osiedla. Dodatkowo zastanawialiśmy się nad sposobem oznaczenia poszczególnych domków. Propozycje które się pojawiły to tablice informacyjne na ścianie domku, podświetlenie numerów, flagi przy domkach, symbole. Ważną kwestią podnoszoną podczas dyskusji było odróżnienie domków prywatnych od domków organizacji. Nie wypracowano jednak ostatecznego rozwiązania.

Druga grupa przedstawiła koncepcję „maksymalistyczną” w której poza rozwiązaniami zawartymi przez grupę wcześniejszą znalazło się sporo innych pomysłów takich jak podświetlenie ścieżek, elektroniczne tablice oraz duża ilość oznaczeń. Pomysły zostały zebrane i na ich podstawie podjęto decyzję, które z rozwiązań będą testowane w formie prototypów.

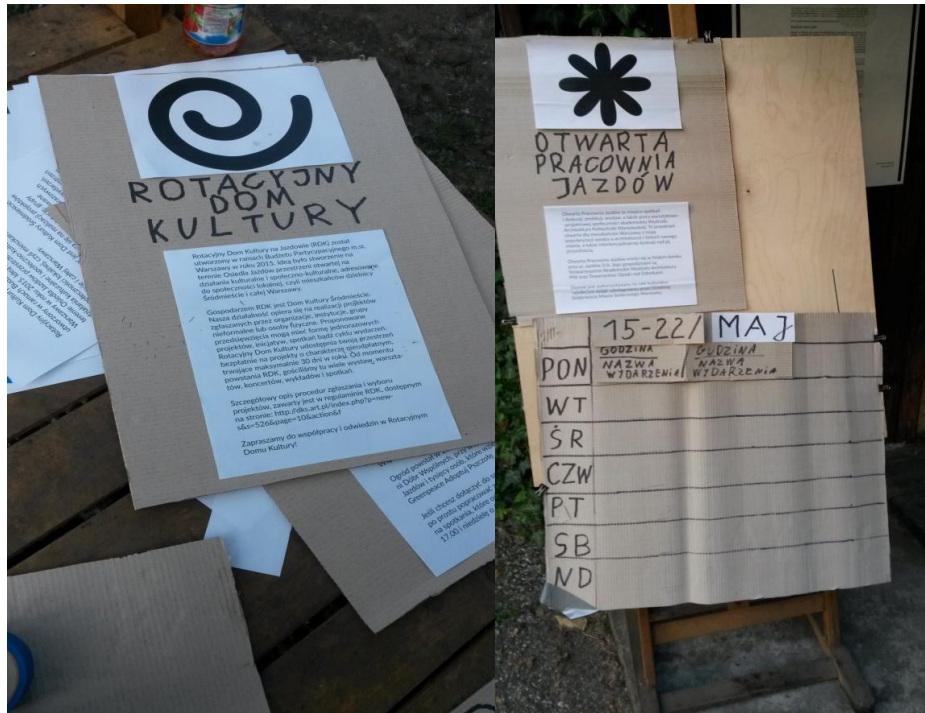
4.6 Tworzenie prototypów

W dniach 13-14.05.17 wszystkie trzy grupy badawcze spotkały się, aby wspólnie opracować prototypy. Były one tworzone na podstawie wiedzy uzyskanej podczas wcześniejszych badań oraz pracy warsztatowej. Prototypy były tworzone z tanich, łatwo dostępnych materiałów takich jak karton, papier, markery i taśma klejąca. (Fot. 10) Głównym celem było sprawdzenie czy dany pomysł taki jak mapa lub totem spełnia swoje zadanie. Jeżeli prototyp działał tak jak powinien, w przyszłości miał być zastąpiony przez rozwiązanie docelowe. Jeżeli nie, w przyszłości powstać miały kolejne iteracje prototypu, poprawione o uwagi zebrane w badaniu i ponownie testowane, aż do momentu kiedy prototyp będzie działał bez błędów. Wtedy tworzone jest rozwiązanie docelowe oparte o wiedzę pozyskaną w badaniu prototypu, ale z lepszych, bardziej wytrzymałych materiałów i wykonane bardziej estetycznie. Za zdecydowaną zaletę prototypów należy uznać łatwość ich stworzenia, możliwość łatwego zmieniania ich poprzez doklejanie, odcinanie, dorysowywanie, a także ich mobilność (są lekkie więc łatwo je transportować). Zdecydowaną wadą jest ich niska wytrzymałość na wodę. To powoduje, że nie można ich używać w warunkach deszczowych.



fot. 9,10

Po dwóch dniach pracy powstało kilka prototypów: 3 tablice informacyjne z symbolem, nazwą i opisem domku (Fot. 11). Do jednej tablicy dołączono kalendarz z wydarzeniami odbywającymi się w danym domku (Fot. 12), 3 totemy z logiem domku stojące w jego pobliżu (Fot. 13, 14), dwie mapy (Fot. 15, 16). Dodatkowo nazwano wszystkie alejki, uliczki i ścieżki na terenie Jazdowa. Przy każdej uliczce znalazła się tabliczka z nową nazwą (Fot. 17). Nazwy miały być oryginalne i tematycznie związane z przestrzenią. Na przykład przedpeł prowadzący od wejścia ze strony Placu na rozdrożu otrzymał nazwę „Leniuszków”.



fot. 11, 12



fot. 13, 14



fot. 15, 16



fot. 17

4.7 Badanie prototypów w trakcie „Nocy muzeów” 20.05.17

W Noc Muzeów przeprowadzono badanie dotyczące działania stworzonych prototypów. Termin ten wybrany został z kilku powodów: Po pierwsze podczas nocy muzeów na Jazdowie miało być więcej osób niż zazwyczaj. Po drugie była szansa na pojawienie się osób nowych, będących w tym miejscu pierwszy raz. Po trzecie aktywności w różnych domkach w tym samym czasie mogły wzbudzić zwiększony ruch na terenie Jazdowa. Badanie trwało od godziny 19:30 do 21:30.

4.7.1 Mapy

Samo badanie rozpoczęło się od podziału zadań oraz przedstawienia narzędzi badawczych. Pierwszą metodą, która miała za zadanie sprawdzić działanie dwóch map rozmieszczonych przy wejściu od placu na rozdrożu oraz od kładki biegnącej nad trasą Łazienkowską na wysokości Centrum Sztuki Współczesnej miały być krótkie wywiady oraz obserwacja. W wywiadzie zadawano badanym pytania dotyczące czytelności mapy, jej ustawienia, informacji znajdujących się na mapie, potencjalnych zmian w mapie oraz dotyczące dobrych wzorców podobnych map. W ten sposób osoby z innych grup badawczych przeprowadziły łącznie kilkanaście wywiadów. Z powodu małej liczebności grupy zajęciowej, zadania przydzielone zostały bez względu na przynależność do mniejszych grup badawczych, efektem czego reprezentacja badaczy nie rozłożyła się równomiernie pomiędzy nimi. Wywiady przeprowadzone zostały przez Paulinę Sabałę, z drugiej grupy badawczej.

Informacje uzyskane na podstawie wywiadów:

- Część osób zauważa mapę i przystaje przy niej na chwilę. Nawet jeżeli nie wchodzi później na teren osiedla to traktują ją jedynie jako „ciekawostkę”;
- Ludzie zatrzymują się przy mapie kiedy ją widzą. Im później tym mniej osób się zatrzymywało, gdyż mapa była słabo oświetlona i gorzej było ją widać;
- Badani pozytywnie odnosili się do nazw uliczek;
- Pomocny okazał się odsyłacz do fanpage na facebooku;
- Badani zwracali uwagę na punkt „Tu jesteś” i od niego zaczynali orientację na mapie;
- W badaniu brało udział kilku obcokrajowców. Ze względu na brak angielskich napisów na mapie mogli orientować się jedynie dzięki polskim „tłumaczom” z którymi byli;
- Jednej osobie brakowało kierunkowskazów na mapie związanych z miejscami w okolicy, ale poza terenem osiedla;
- Dzieci reagują na kolorowe elementy na mapie i ją dotykają;
- Niektóre osoby zwracały uwagę na brak opisu poszczególnych domków lub symboli im towarzyszących.

Rekomendacje wynikające z badania mapy:

- Symbole i domki na mapie powinny być krótko opisane na przykład nazwą domku, lub organizacji w nim działającej;
- Jeżeli mapa ma być czytelna w nocy, konieczne jest dobre oświetlenie jej;
- Nowe nazwy uliczek mogłyby znaleźć się w Google maps;
- Na mapie powinny się znaleźć kierunkowskazy do miejsc znajdujących się w okolicy osiedla takich jak Sejm, Centrum Sztuki Współczesnej, Plac na Rozdrożu;
- Mapa powinna znajdować się na wysokości odpowiedniej do tego, aby mogło z niej skorzystać dziecko;
- Jeżeli Jazdów ma być punktem który będzie odwiedzany przez turystów, na mapie powinny znaleźć się angielskie opisy;
- Należy pozostawić na mapie punkt „tu jesteś”, opisy uliczek, kolory na mapie, link do fanpage na facebooku oraz wyraźne oznaczenie które domki są prywatne, a w których znajdują się organizacje.

4.7.2 Shadowing

Po skończonej rozmowie przy mapie, drugi badacz stojący w pobliżu rozpoczął „Shadowing”. Śledził badanego przemieszczającego się po Jazdowie do momentu aż osoba ta dotarła na jakieś wydarzenie lub do jednego z domków. Wtedy osoba badająca rozpoczynała krótką rozmowę podczas której pytała o to, czy badany zauważył elementy pomagające w orientacji, co pomogło badanemu trafić w to miejsce, czy zgubił się po drodze. Ponadto należało dowiedzieć się czy osoba była na osiedlu pierwszy raz, czy bywa tam regularnie. Z tej części badania udało się uzyskać następujące informacje (wyniki na podstawie dwóch rozmów przeprowadzonych przez osobę z innej grupy badawczej- Paulinę Wojtczak):

- Obydwie osoby badane na końcu udały się do Solatorium;
- Jedna z osób stwierdziła, że oznaczenia nie były pomocne;
- Jedna z badanych respondentek była już wcześniej na Jazdowie;
- Druga osoba szukała miejsca na Jazdowie związanego z grą miejską;
- Obydwie osoby były z innymi (w grupie).

Rekomendacje na podstawie shadowingu:

- Ciężko przy tak małej ilości obserwacji i wywiadów zaproponować rekomendacje.
- Mała ilość rozmów i obserwacji przeprowadzonych za pomocą tej metody może wynikać ze zbyt małej ilości czasu oraz badaczy. Metoda ta jest czasochłonna dla jednej osoby ponieważ takie śledzenie zajmuje czasem nawet kilkadziesiąt minut.

4.7.3 Punkt informacyjny

Kolejnym elementem badania był „punkt informacyjny”. Osoba z literą „I” poruszała się w okolicy skweru w centrum Jazdowa. Celem badacza było dowiedzenie się jakich poszukuje badany i w jaki sposób te informacje chciałby mieć przedstawione. Przebadano 5 osób.

- Badani szukali informacji na temat tego co ogólnie się w tym dniu dzieje na terenie Jazdowa lub miejsca gdzie mogliby się czegoś napić, coś zjeść. Kiedy dowiadywali się, że takie miejsce/wydarzenie jest pytali o to jak je znaleźć (pytania o to gdzie jest dany domek, jak do niego trafić).
- Badani szukali miejsc związanych z dwoma gramami miejskimi które odbywały się tego dnia
- Badani nie wiedzieli gdzie można przechodzić, a gdzie nie można
- Część osób szukała konkretnego wydarzenia, na które nie mogła trafić
- Dodatkowo za punkty orientacyjne służył czerwony budynek oraz pomniki przy trasie Łazienkowskiej.
- Nazwy ulic oceniane pozytywnie, ale nie są pomocne w orientacji w przestrzeni

Rekomendacje na podstawie badania punktu informacyjnego:

- Mała ilość osób zainteresowanych porozmawianiem z „informacją” świadczy o nieskuteczności tego rozwiązania;
- Podczas rozmów zgłaszano przede wszystkim potrzebę mapy oraz listy wydarzeń z opisami w jednym miejscu;
- Przy następnych badaniach prototypów należy w tym miejscu postawić mapę, oraz tablicę informacyjną na której znajdą się informacje o bieżących wydarzeniach w różnych domkach;
- Mapa powinna być tak zintegrowana z tablicą, aby osoba bez problemu mogła odnaleźć na mapie domek w którym odbywa się dane wydarzenie którym jest zainteresowana.

4.7.4 Spostrzeżenia dot. prototypów

- Ludzie robią sobie zdjęcia z tabliczką z napisem ulica „Leniuszków”
- Ludzie zauważają totemy, czasem się zatrzymują, czasem tylko „przelatują” go wzrokiem;
- Ludzie przystają przy tablicy informacyjnej, ale patrzą na nią dość krótki czas, nie wystarczający aby przeczytać z niej wszystkie informacje;
- Ludzie zwracają uwagę na oznaczenia świetlne (Rotacyjny dom kultury).
- Czego nie udało się dowiedzieć?
 - Jak dużo informacji powinno się znaleźć na tablicach informacyjnych;
 - Czy kalendarz jest potrzebny, jeżeli tak to w jakiej formie.

4.8 Rekomendacje metodologiczne przydatne przy kolejnych badaniach prototypów

Ze względu na to, że badanie prototypów jest nową metodą, nie udało się uniknąć błędów. Poniżej zamieszczamy kilka porad metodologicznych, które mogą się okazać przydatne przy kolejnym badaniu prototypów.

- Większa ilość badaczy. Podczas badań prototypów potrzeba więcej niż jedną osobę na mapę która będzie „cieniem” podczas shadowingu;
- Shadowing jako metoda badawcza jest nieskuteczny przy słabej widoczności, szczególnie w nocy. Przy słabej widoczności badacz gubi osoby śledzone. Badanie tą metodą wymaga dobrego oświetlenia;
- Przy dużej grupie ludzi w jednym miejscu shadowing także jest problematyczny, ponieważ osoba śledzona może łatwo „zlać się z tłumem”;
- Jeden badacz przy mapie jest wystarczający;
- Należy ustawić po jednym badaczem przy konkretnym prototypie takim jak totem lub tablica informacyjna. Badacz powinien obserwować i przeprowadzać krótki wywiad na temat oznaczeń, tego czy są przydatne, jakie mają wady, co można by w nich poprawić;
- Ze względu na użycie kilku metod badawczych, dobrze jest po badaniu zrobić spotkanie i przeanalizować wyniki badań przez wszystkich uczestników badania.

4.9 Spotkanie podsumowujące badanie prototypów

Dnia 22.05.17 odbyło się spotkanie, które podsumowało wyniki badań prototypów. W spotkaniu wzięły udział wszystkie grupy badawcze, prowadzące zajęcia dr. hab. Barbara Lewenstein i Ewa Zielińska, a także Andrzej Górz, Michał Kwasięborski oraz Jan Franciszek Cieślak. Poszczególne osoby przedstawiły wyniki swoich badań oraz uwagi dotyczące procesu ich przeprowadzania. To spotkanie pozwoliło zebrać wiedzę z różnych grup w całość i uporządkować ją. W trakcie dyskusji okazało się, że nazwa jednej ze ścieżek weszła w świadomość grupy tak mocno, że posługiwaliśmy się nią bezrefleksyjnie (mowa o alejce Leniuszków). Ponadto wywołała się dyskusja między osobami związanymi z Jazdowem, a badaczami na temat przyszłości dalszych rozwiązań. W efekcie nakreślono kilka możliwych wizji Jazdowa. Osoby związane z Jazdowem chciałyby poprawić orientację przestrzenną, ale ważne jest aby pasowała ona do reszty przestrzeni i była z nią spójna. Jazdów chce na swoim terenie więcej „gości”, ale chce aby nie było to miejsce turystyczne i bardzo często uczęszczane, ponieważ nie chcą w ten sposób zatracić wiejskiego i intymnego charakteru tego miejsca. Z drugiej strony nowi odbiorcy są konieczni, aby Jazdów mógł dalej funkcjonować jako otwarta społeczność.

4.10 Spotkanie prezentujące wyniki badań i rekomendacje

Dnia 5.06.17 odbyło się spotkanie w Rotacyjnym Domu Kultury. Uczestnikami były 3 grupy badawcze, prowadzące zajęcia: Ewa Zielińska i dr hab. Barbara Lewenstein oraz osoby związane z jazdowem w tym Pani dyrektor Rotacyjnego Domu kultury. Podczas spotkania wszystkie 3 grupy badawcze przedstawiły swoje rekomendacje na podstawie uzyskanych wyników badań, a nasza grupa opowiedziała o przebiegu procesu badawczego. Większość rekomendacji poszczególnych grup była do siebie podobna, co nie powinno dziwić zważywszy na wspólną pracę przez cały semestr, te same metody badawcze oraz przedmiot badań. Po prezentacjach uczestnicy spotkania zadawali pytania dotyczące rekomendacji, przebiegu badań oraz prowadzili dyskusję na temat tego, które rekomendacje są warte wprowadzenia. Wyraźnie można było zaobserwować różne stanowiska. Z jednej strony pojawiały się pomysły wprowadzenia dokładnego systemu nawigacji, z drugiej dało się usłyszeć opinie, aby powoli wprowadzać system oznaczeń i aby nie był on "nachalny". Uczestnicy spotkania zgodzili się co do tego, że priorytetem jest wyraźne oznaczenie i odróżnienie domków należących do organizacji od domków prywatnych, a także aby system nawigacji wpisywał się w krajobraz i klimat osiedla.

5. Wnioski i rekomendacje – podsumowanie całego procesu badawczego (P. Królikowski)

Na początku procesu badawczego wchodziliśmy w przestrzeń Jazdowa niewiele lub nic o niej nie wiedząc. W ciągu ponad trzymiesięcznego procesu badawczego zaobserwowaliśmy w jaki sposób działają osiedle i jego społeczność. Ze względu na złożoność tematu konieczne było skorzystanie z kilku różnych metod badawczych. Dzięki nim uzyskaliśmy szersze spektrum informacji o interesującym nas terenie. Proces badawczy zawierał błędy o których wcześniej wspominaliśmy, jednakże było to spowodowane w dużej mierze nowatorskimi metodami badawczymi.

Podstawowym zadaniem naszej grupy było poznanie Jazdowa i problemów związanych z orientacją w terenie podczas przebywania w tym miejscu. Kolejnym etapem było zaproponowanie rozwiązań, które by mogły poprawić orientację w terenie. Następnie przetestowaliśmy w formie prototypów rozwiązania, aby zweryfikować czy rozwiązania przez nas proponowane działają. Zaletą tego procesu jest możliwość powtarzania go do momentu uzyskania zadowalających efektów. Nasz raport proponuje rekomendacje do obecnych rozwiązań, które w przyszłości powinny być zbadane w celu zweryfikowania ich skuteczności.

Nasze badanie wyraźnie pokazało potencjał zarówno przestrzeni Jazdowa, jak i kapitału ludzkiego który w tym miejscu jest ogromny. Zaobserwowaliśmy także problemy i wady tego miejsca takie jak:

- ★ Problem w orientacji przestrzennej, szczególnie dla nowych osób
- ★ Problem z obiegiem informacji między organizacją a odbiorcami oferty organizacji
- ★ Problem z obiegiem informacji między gospodarzami domków
- ★ Problem z koordynacją działań między domkami

5. 1 Rekomendacje po całym procesie badawczym:

- Współpraca (stała lub okazjonalna) z instytucjami w pobliżu i na terenie Jazdowa takimi jak: szkoła, przedszkole, CSW, ambasady;
- Wyraźne odróżnienie domków zamieszkiwanych przez osoby prywatne od należących do organizacji (tak aby łatwo je było odróżnić). Metodą mogą być grodzenie domów prywatnych, informacje na domku, płocie;
- Wymiana informacji reklamowych pomiędzy domkami;
- Wyraźne oznaczenia domków należących do organizacji na przykład za pomocą flag, kolorów, symboli, tablic informacyjnych;
- Mapy powinny znajdować się przy wejściach na osiedle. Powinny znaleźć się na nich: oznaczenia domków, nazwy uliczek oraz krótki opis z linkiem do strony/ fanpage na facebooku;

- Wprowadzenie nazw uliczek;
- Mapa znajdująca się w centrum Jazdowa, powiązana z listą wydarzeń i opisem domków;
- Punkt informacyjny lepiej jest zastąpić mapą;
- Na mapie należy zaznaczyć punkty orientacyjne znane respondentom takie jak „czerwony/ ceglany budynek, pomniki znajdujące się w pobliżu trasy Łazienkowskiej;
- Aby mapa była czytelna w nocy, należy ją dobrze oświetlić;
- Mapa przyciąga dzieci więc jej wysokość powinna dawać możliwość skorzystania z niej także dzieciom;
- Światła na zewnątrz domku w nocy działają zapraszająco, więc być może należy oświetlać w nocy domek który jest otwarty.

Niektóre problemy udało się już wstępnie rozwiązać na podstawie rekomendacji przedstawionych w dniu 6.03.17 podczas spotkania warsztatowego. Za przykład posłużyć może skoordynowanie przepływu informacji między stronami poszczególnych organizacji a fanpage'iem facebookowym „Otwartego Jazdowa”. Wcześniej każdy z domków miał oddzielny system informowania, obecnie informacje o wydarzeniach ze wszystkich domków można znaleźć na stronie Otwartego Jazdowa¹⁰.

Mamy nadzieję, że wiedza zawarta w tym raporcie będzie pomocna przy tworzeniu identyfikacji przestrzennej na terenie Jazdowa. Zarówno podczas wprowadzania docelowych rozwiązań, jak i w trakcie kolejnych badań w przestrzeni osiedla. Powyższą pracę można potraktować jako przykład procesu badawczego który w przyszłości mógłby być wykorzystany przy podobnych badaniach w innym miejscu, czasie i przestrzeni.

¹⁰ źródło: jazdow.pl

O autorach

Antonina Piegat – absolwentka XIX LO w Warszawie im. Powstańców Warszawy, a obecnie studentka III roku studiów licencjackich w ISNS-ie (na specjalizacji Socjurbanistyka). W wolnych chwilach lubi podróżować, czytać książki (najchętniej thrillery) i jeździć na rowerze

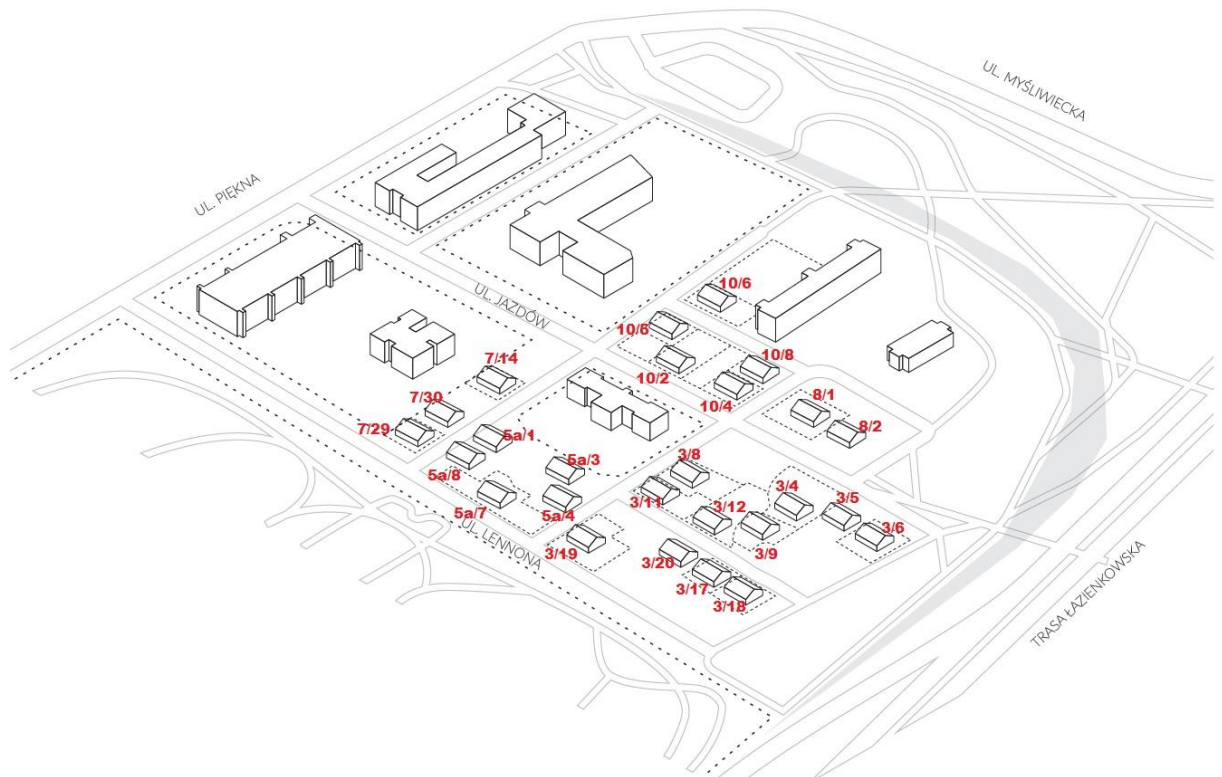
Paweł Królikowski - Absolwent I liceum ogólnokształcącego w Warszawie imienia Bolesława Limanowskiego, a obecnie student III roku studiów licencjackich na kierunku Socjologia Stosowana i Antropologia Społeczna na Uniwersytecie Warszawskim. Specjalizacja- Socjurbanistyka. Perkusista, fan muzyki rockowej i literatury fantasy oraz miłośnik historii.

Jakub Korzeniecki - Absolwent CXXV LO w Warszawie im. Waldemara Milewicza, obecnie student III roku na kierunku Socjologia Stosowana i Antropologia Społeczna na specjalizacji Socjurbanistyka. Entuzjasta nowych technologii, literatury fantasy (w szczególności T.Pratchetta) oraz NLP.

Bibliografia

1. D. Gregory, R. Johnston, G. Pratt, M. Watts, S. Whatmore; *The Dictionary of Human Geography*, Wiley & Blackwell, West Sussex 2009, s. 44-45
2. *Co to jest Design Thinking?*, <http://designthinking.pl/co-to-jest-design-thinking/> (dostęp: 5.06.2017)
3. E. Babbie, *Badania społeczne w praktyce*, PWN, Warszawa 2004, str. 308 – 339
4. A. Sułek, *Sondaż Polski*, IFiS PAN, Warszawa 2001, str. 143 – 173
5. Rodzaje obserwacji, http://www.naukowiec.org/wiedza/metodologia/rodzaje-obszerwacji_685.html (dostęp: 5.06.2017)
6. Konsultacje społ. w sprawie przyszłości i form funkcjonowania terenu Os. Jazdów (2014)
7. Głuszek, Kunecka, Jaworowska, Kunecki, *Etnografia do kieszeni*, Stowarzyszenie "Pracownia Etnograficzna" im Witolda Dynowskiego, Warszawa 2013
8. O. Kujawa, *Rola oddolnych inicjatyw sąsiedzkich w budowaniu kapitału społecznego na przykładzie działań mieszkańców osiedla Jazdów* (2016) – Praca dyplomowa
9. Oficjalna strona osiedla Jazdów: jazdow.pl, (dostęp 5.06.2017)

Aneks



Mapa Jazdowa¹¹

¹¹ źródło: jazdow.pl

Sonda 01-04.03:

Najpierw porozmawiamy o przestrzeni Jazdowa

- 1) */zaznaczyć na mapie/* Mapa przedstawia prosty plan Jazdowa. Czy może Pan/i zaznaczyć drogę, którą pokonał/a Pan/i od przystanku do domku/ogrodu, w którym jesteśmy teraz?

/komentarz badacza/

- 2) */zaznaczyć na mapie/* Czy ta droga lub cały Jazdów ma dla Pana/i punkty orientacyjne, przy których wie Pan/i gdzie się udać dalej lub np. skręcić?

/komentarz badacza/

- 3) */opisać na mapie/* Po czym poznał/a Pan/i, że doszła do właściwego domku? (w razie czego dopytać: czy ten domek ma coś charakterystycznego?)

/komentarz badacza/

- 4) *technika projekcyjna:* Jeśli byłby/aby Pan/i umówiony z kimś, kto nigdy nie był na Jazdowie, to jak wytłumaczyłby/aby Pan/i takiej osobie jak dojść do tego miejsca, w którym jesteśmy teraz np. od palmy przy Rondzie de Gaulle'a (*zannotować punkty orientacyjne i wszystkie ważne informacje, notując na mapie użyj innego koloru niż przy wcześniejszych pytaniach*)?

.....
.....
.....
.....
.....

A teraz chciałbym/ałabym porozmawiać o Pan/i udziale w wydarzeniach na Jazdowie

- 1) Gdyby miał/a Pan/i powiedzieć, co było dla Pana/i głównym powodem, aby przyjść dziś na Jazdów, to wybrał/aby Pan/i - proszę wskazać jeden najważniejszy!:

- wydarzenie, które lubię
- miejsce, w którym się odbywa (Jazdów)
- znajomi, którzy tu przyszli
- inny powód

- 2) Skąd czerpie Pan/i wiedzę o wydarzeniach na Jazdowie? (w razie czego dopytać: czy ma tu znajomych, którzy informują; jakie portale, profile itp.)

.....
.....

-
- 3) */oznaczyć na mapie/* Czy brał/a Pan/i udział w innych wydarzeniach w tym samym domku? A w innych domkach? Których? *(w razie czego dopytać: A czy w ogóle orientuje się Pan/i, co odbywa się w innych domkach? Proszę zaznaczyć na mapie te domki, w których Pan/i kiedykolwiek był/a - nazwa lub co się w nich znajduje.*

/komentarz badacza/

-
-
- 4) Co mogliby zrobić organizatorzy Jazdowa, aby więcej osób brało udział w wydarzeniach? Niech Pan/i pomyśli o wszystkim, co może mieć znaczenie.

-
-
-
-
- 5) Jeśli planuje Pan/i czas wolny, to z jakich kanałów czerpie Pan/i wiedzę o wydarzeniach (niezwiązanych z Jazdowem)?

.....

Mam jeszcze dwa ogólne pytania:

- 1) Gdyby Jazdów był rzeczą, to jaką?

.....

- 2) Czy coś odróżnia Jazdów od innych miejsc w Warszawie?

.....

Metryczka

- Imię
- Wiek.....
- Czy mieszka Pan/i w Warszawie.....
- Jeśli tak, to w jakiej dzielnicy?.....